

签约合作办学，基础教育挺腰杆

青岛布局“一院四校四区”深度合作办学，一校一策推进基础教育扩优提质

□半岛全媒体记者 刘金震 实习生 赵葳

12月5日，市教育局举行合作办学项目签约仪式，青岛一中、青岛二中与市南区教体局，青岛九中与市北区教体局，青岛五十八中与李沧区教体局，青岛市教科院、市教育学会与崂山区教体局签约合作办学，通过集团化办学等一系列“组合拳”，加快推进全市基础教育呈现新格局，努力满足百姓对优质基础教育的期待。

现场动态

多项目签约合作办学

记者从签约仪式现场了解到，市南区琴岛学校纳入青岛一中教育集团，由青岛一中托管实行“一长两校”管理。青岛二中与青岛二十六中两大教育集团强强合作，同时，将青岛五中纳入青岛二十六中教育集团，成为青岛二十六中浮山校区。青岛四十二中加入青岛九中礼贤教育集团，成为市北礼贤初中。2023年启用的李沧区枣山路学校，打造为青岛五十八中附属学校——枣山中学。崂山区则与市教育科学研究院、市教育学会携手，以崂山六中为中心，打造“青岛市教育科学研究院附属学校”，辐射带动片区内沙子口小学、姜哥庄小学、登瀛小学共同发展。

本次签约的合作办学项目，通盘考虑集团化办学、初中强校提质、新校高位发展等任务行动，充分运用“一长多校”、托管分校等集团化办学有效模式，在教育理念、学校管理、教育科研、信息技术、教育评价等方面加强引领，着力增加优质学位供给，满足老百姓对优质教育资源需求。同时，聚焦初中强校提质，通过加强与高端专家团队合作、课题引领、配备齐鲁名校长担任导师、安排市级教研员包校等举措，挺直全市基础教育腰部环节，加快办成一批老百姓家门口的好学校。

据介绍，2022年，针对全市基础教育发展不平衡不充分问题，青岛推出了基础教育优质资源倍增三年行动计

此次签约合作办学项目

- 市南区琴岛学校纳入青岛一中教育集团，由青岛一中托管实行“一长两校”管理。
- 青岛二中与青岛二十六中两大教育集团强强合作
- 青岛五中纳入青岛二十六中教育集团，成为青岛二十六中浮山校区
- 青岛四十二中加入青岛九中礼贤教育集团，成为市北礼贤初中
- 打造青岛五十八中附属学校——枣山中学
- 以崂山六中为中心，打造“青岛市教育科学研究院附属学校”



划，提出通过学位充足供给、教育强区建设、新校高位发展、初中强校提质、优质资源扩容等10项行动，全面增加优质资源供给，办好老百姓家门口的学校，满足老百姓对优质教育资源的需求。截至目前，青岛确立初中强校提质校50所、新校高位发展校100所，推出首批市级特色高中6所，中小学教育集团达141个，成员校508所，优质资源覆盖率62.6%，优质园占比超过70%，联盟办园参与率100%，全省基础教育教学成果奖40项，获奖数量稳居全省前列。

如何赋能

双向奔赴探求师生课程贯通

本次合作办学项目可谓一校一策，涉及“一长两校”等集团化、初中强校提质、新校高位发展等合作方式，多样化地推进优质教育倍增。

合作办学仅是迈出第一步，如何赋能才是重中之重，贯通培养是其中的亮点。青岛一中校长严贤付分享说，人才培养应该是系统化的过程，原来的培养模式层级化、衔接相对较少，而做好贯通就是一条解决之道。琴岛学校是一所九年

一贯制学校，与青岛一中签约合作办学后，将从三个维度做好贯通文章。严贤付说，集团将探索小升初、初升高的贯通式培养，组织实施小初高跨学段项目式、探究式、启发式、情境式、体验式学习。探索教师小初贯通、初高贯通的执教模式，选派骨干教师到琴岛学校直接参与教育教学，开发并实施小初、初高的跨学段课程。

青岛二中与青岛二十六中两大教育集团强强联合，同样希望在人才贯通培养等方面实现双赢。青岛二中校长王先军说，青岛二中拥有优秀的教师资源，将与青岛二十六中教育集团教师团队开展合作教研，探索人才贯通培养的策略和方法，开发贯通式培养课程。开展“大手拉小手”学生科技社团交流活动，激发学生科学探究兴趣。目前，青岛二中的36间高端创新实验室，将面向青岛二十六中教育集团学生全部开放，共享与中国海洋大学、中科院海洋研究所等近20家科研单位和高校的国家级重点实验室建立的学生学术素养联合培养机制，让小初高中学生可以依托平台共同参与课题研究。

应该说，青岛各学校强校提质行动的探索，逐步为合作办学积累了一定经

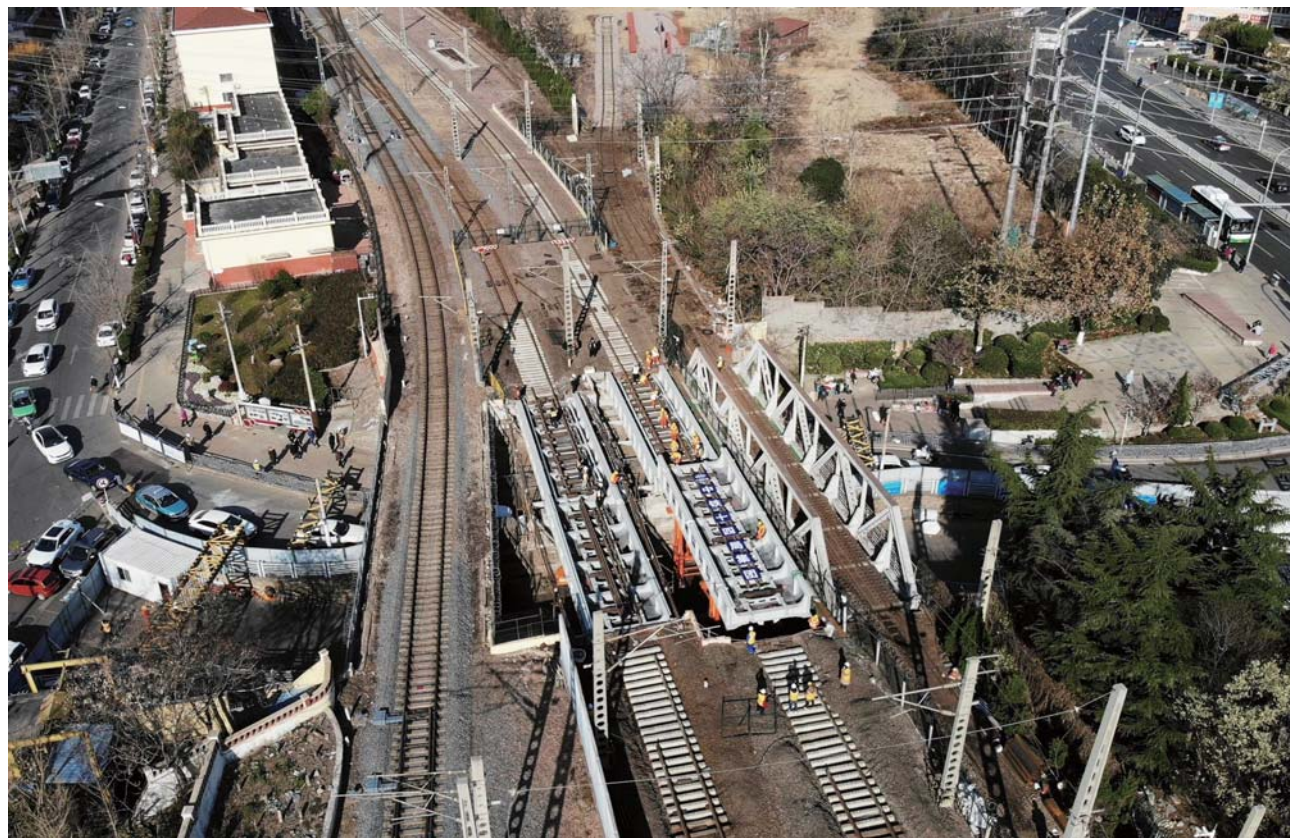
验。比如青岛四十二中加入礼贤教育集团，将会加挂“市北礼贤初中”牌子，通过优质高中干部教师派驻、教研教改联动、课题项目研究、特色课程建设等项目，实施紧密融合型集团化办学，量身定制个性化的提升方案。而在此之前，礼贤教育集团已经有了青岛三十七中、青岛中德生态园礼贤学校等成员，所积累的经验也会使四十二中融入教育集团更加顺畅。

强校提质

引入高端专家团队跟踪指导

“近年来经过全市的共同努力，青岛市基础教育教学质量稳步走在全省第一方阵。”但基础教育发展仍然存在不均衡的现象，有待于进一步满足老百姓在家门口上好学校的需求。青岛市副市长王波说，市内三区和崂山区基础教育发展起点高，需求量大，关注度高，在全市教育发展大局中承担着重要使命。市教育局统筹市教育科学研究院、青岛一中、青岛二中、青岛九中、青岛五十八中优质教育资源，与市内四区部分学校开展合作办学，对促进区域内的基础教育更好发展、均衡发展，将具有十分重要的意义，签约后将发挥辐射带动作用，在教育理念、学校管理、教育科研、信息技术、教育评价等方面进行引领和管理。

目前，初中阶段是全市基础教育薄弱环节，青岛出台《关于推进初中学校强校提质的实施意见》，明确到2024年提质扩优50所初中学校。记者从签约活动现场了解到，50所强校提质试点学校预计年底发布，此次合作办学签约的琴岛学校、青岛四十二中、崂山六中，也均为强校提质试点校成员。下一步，市教育局将与北京师范大学、华中师范大学等高端专家团队合作，通过课题引领、配备齐鲁名校长担任导师、安排市级教研员包校等举措，对50所试点学校进行三年的全程跟踪、诊断、指导、引领。对于试点学校的强校提质举措，青岛将会实行一校一策，突出效果导向，用2到3年建成一批老百姓家门口的好学校。



老桥换梁

□半岛全媒体记者 何毅

12月5日上午，随着最后一孔全新钢梁的精准移入，有着121年历史的胶济客专海岸路桥成功换梁。

胶济客专海岸路桥是连接青岛站与青岛北站的唯一动车通道，也是山东省境内服役年限最长的铁路钢梁桥。该桥由上下行共4片钢梁组成，梁体锈蚀严重、承载力不足，部分支承垫石开裂，为确保安全需进行更换。然而如此复杂场地条件下的换架梁施工在国内尚属首次。为顺利完成换梁任务，他们加大科技攻关力度，确保旧梁拆除、新梁更换施工精准无误。此次移入的4片新梁总重148.4吨，设计使用寿命为100年，换梁成功后，胶济客专海岸路桥将逐级提速后恢复列车运行。