

创建美丽庭院，点亮美好生活

卧龙社区打造美丽乡村新画卷

□半岛全媒体记者 刘晓林 通讯员 姜伟

美丽庭院

崂山区妇联 半岛都市报
联合主办

加强组织领导，明确责任分工

美丽庭院工作创建之初，卧龙社区就确定了以书记主任为组长，分管两委成员及妇联主席为成员的领导小组，负责社区“美丽街巷”、“美丽庭院”的创建工作。

同时按照“党建引领、广泛参与”的原则，社区及时召开党员及村民代表大会，按照评选标准来推选美丽庭院示范户。积极引导社区居民做到户户参与、人人动手、以户带组、以组带村，共同参与美丽庭院建设，营造人人争当示范户的良好氛围。

明确创建目标，稳步推进实施

卧龙社区紧紧抓住家庭这个社会基本“细胞”，将美丽庭院的功能性、艺术性和实用性有机结合，深入挖掘社区、组、户自身特色，赋予庭院灵魂而不是形式，深入各户指导打造美丽庭院；社区参照评选标准把自觉落实“门前三包”责任制，主动维护周边环境，积极管护周边公共区域的绿化美化设施等6条制度纳入村规民约，约束各户养成良好卫生习惯，及家居、庭院干净整洁，无卫生死角的良好生活习惯。

自美丽庭院创建工作以来，北宅街道卧龙社区以“共建美丽庭院 共享品质生活”为主题，以提升庭院环境为根本，按照“环境卫生清洁美、摆放有序整齐美、种树栽花绿化美”的要求，把美丽庭院创建工作纳入社区工作重中之重，以全面改善社区人居环境，提升居民生活品质为目标，着力开展创建工作。如今走进卧龙社区，社区绿化与巷道、民居交织在一起，构成了一幅美丽的乡村画卷。

卧龙社区沿河有一排百年枫杨，依托古树名木，社区积极将沿河林荫大街打造为“美丽街巷”，致力于把社区打造成为环境优美的美丽乡村。

为了鼓励居民一鼓作气，社区妇联工作人员在一周之内串遍了社区的大家小巷，挨家挨户耐心指导，并认真帮助居民将整理好卫生的庭院拍照片、填写申报表格，让居民一心只需做好家前屋后美化、绿化、净化工作。

思想稳步升华，民风更加淳朴

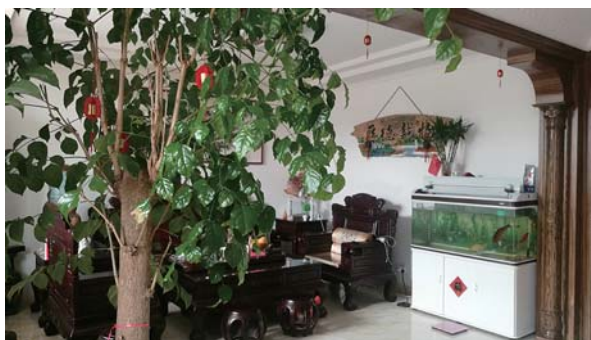
在社区两委和妇联的带动下，“美丽庭院”创建得到了社区党员和居民的大力支持。社区党员和居民代表以身作则，积极宣传发动带动周边的邻居，使创建工作深入人心，家喻户晓。社区居民也能从最初的“看着干”到“跟着干”。

通过美丽庭院创建工作的开展，社区居民保护环境、讲究卫生、文明向上的精神面貌得到了明显提升。而交流庭院打造经验、分享养花护绿知识成为居民饭后茶余的热点。美丽庭院让社区面貌大为改变，生活环境明显改善，居民的和谐幸福指数也显著提高。



▲居民干净整洁的庭院。

◀居民家门口布置有特色。



◀像花园一样的客厅。

[防疫知识]

农村地区春节期间疫情咋防控？

□半岛全媒体记者 刘晓林 整理

“三减少”：减少人员流动、减少人员聚集、减少旅途风险。

“三加强”：加强个人防护、加强乡村网格化管理、加强定点诊治。

春节假期临近，人员流动性增大，聚集性活动增多，疫情传播风险进一步加大。农村地区疫情防控是整个疫情防控工作的重要组成部分，国家卫健委要求，各地要落实“三减少、三加强”，严防出现聚集性疫情。

发挥村级组织及卫生室的防控触角作用，强化农民工返乡管理。在当前疫情形势下，虽然多方提倡尽量减少人员流动，劝农民工能不返乡尽量不返乡，但仍会有一些数量的农民工会选择返乡。

过年，这种流动性难以避免。

对这部分返乡农民工的管理将会成为农村地区疫情防控管理的重点。从监测的角度，村级卫生室可加强对返乡村民的旅居史及相关接触史重点筛查，同时对接触过外来人的本地村民进行密切监控。若有任何异常发现，应严格及时进行统计报告，率先掌握疫情线索，一旦有意外情况发生，可立即进行病例管理、专业防控团队集中，提高采取各项措施行动的速度，力求及时检测、及时控制。

发挥乡镇卫生院前沿哨点作用，及时统计上报。受限于农村地区基础设施薄弱、信息相对闭塞、诊疗水平有限等因素，农村地区可能会出现延迟发现感染病例的情况，成为目前农村疫情防控的薄弱点。

各级乡镇卫生院发热筛查门诊一旦发现呼吸道症状且有重点地区旅居史、密接史的患者，需进行重点管理，及时向上一

级部门报告并采样送检，由专业机构部门进行深入排查、判定，切实提高监测敏感性和疫情防控效率，确保早发现、早控制、早确诊、早治疗。

在落实各项疫情常态化管理措施的基础上，将网格化管理措施落到实处。针对农村节假日走亲访友、人际交往的习俗，可根据疫情变化，划定区域管辖范围，对跨区域的人员流动实行报备制度，并根据疫情控制情况，适当调整网格单元大小，有针对性地增减相关措施。通过密切监控区域间的人员流动和疫情变化状态，实现疫情防控早发现、早控制。

每个人都要真正意识到自己是健康的第一责任人，要学会关注自己的健康，更要懂得自觉维护他人的健康。坚持佩戴口罩、勤洗手、常通风，保持社交距离，不扎堆、少聚集等良好习惯，仍需要贯穿所有场景、覆盖所有人群，这也是最经济、有效的防控措施，既保护了自己，也有利于他人。



供热系统为什么不能私放供热用水？

□半岛全媒体记者 王一婷 整理

供热过程中，有用户感觉家中暖气片温度不高，自行打开暖气跑封放水，甚至还有接上水阀私放供热水使用的违规用热行为。

供热管道里要有足够的水量才能保持供热系统的正常运行，私放供热用水提高温度“治标不治本”，容易导致供热系统亏水或气塞，严重时，会使整个区域供热管网系统压力失衡，导致局部或全供热系统不能稳定供热，甚至整个供热系统停运，严重影响自家和其他用户正常采暖。

因此，如果用户感觉家中温度不够，最好是联系就近联系所属区域“供热管家”查找原因，采取相应措施。要文明用热，不要私自放水，避免造成不良后果。