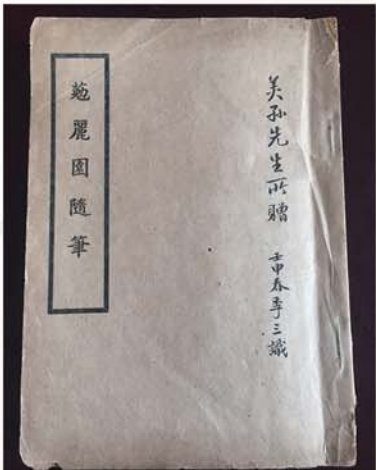
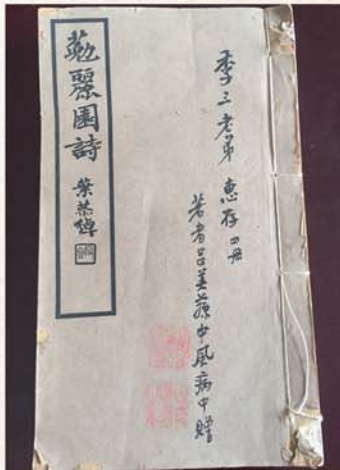




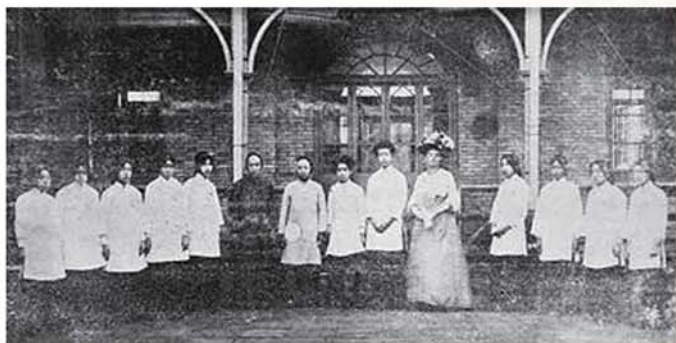
吕美荪故居(油画) 董良音 作



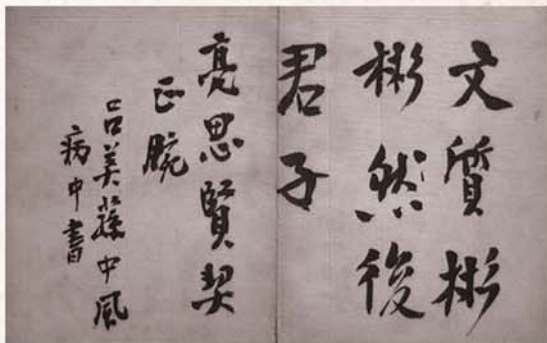
吕美荪赠予刘季三先生的两本作品



《瀛洲访诗记》(邹勇先生藏)



北洋女子公学旧照



吕美荪赠孟亮思作品

访问日本

一张请柬救友人

巨舶泛瀛海,山移踏浪开。栏榭
 缭远廊,遣步长徘徊。波平净如拭,岛
 屿皆蓬莱。山海交清辉,衿意亦皑皑。
 始出恋邦境,暂尔忘归怀……
 ——《瀛洲访诗记》

1935年,吕美荪多年出国考察的
 夙愿实现了。

她向时任青岛市长沈鸿烈提出
 申请,得到支持,并帮忙办理了护照。
 于是,这一年的9月25日,吕美荪以诗
 人、学者的身份从青岛乘船启航,东
 渡日本,时间长达40天。

刘镜如先生说,吕美荪拜访了中国
 驻日本大使、日本外务省文化事业部
 长、社会名流、日本“艺文社”等诗
 词社团。适逢日本举行一年一度的“
 观菊会”,吕美荪受邀参加,“当时日
 皇给了她一份请柬,上面有一张吃茶
 座号票和一枚粘在车上的菊花章通
 行证”。回国后,吕美荪将所见所闻
 写成了一本《瀛洲访诗记》,1936年
 6月由青岛华昌大出版发行。

没想到,吕美荪的这张请柬,竟
 救了张公制。

刘镜如先生称,日本侵华期间,
 在青岛的日本宪兵,经常无故骚扰
 殴打百姓,甚至闯入民宅,打家劫舍。
 吕美荪为了避祸,干脆将请柬摆在门
 厅里,因为在日本,能够参加观菊会
 的人只有100多人,往往非富即贵。日
 本兵搜查到吕美荪家时,看到请柬,
 非常敬畏。回去马上通报给了日本官
 员。日本官员随即登门拜访,向请柬
 致敬。就这样,吕美荪成功避开了日
 本侵略者的骚扰。

张公制隐居青岛的消息,传到伪
 市长赵琪的耳朵里,他立刻派人请张
 公制出任伪职,遭到拒绝。赵琪不死
 心,又登门拜访,自然碰了一鼻子灰。
 “张公制的行为惹恼了日本人,他们宣
 称张公制是反日分子,准备逮捕。吕
 美荪连忙找到日本官员,调停说张公
 制就是个文人,日本人这才作罢”,刘
 镜如先生说,他为此还专程找到张公
 制的儿子张侃,询问此事的真伪,“他
 证实说确实有这事儿”。

1945年,吕美荪病逝于青
 岛。她有一子名叫綢德,曾任青
 岛上海银行经理,1945年后去了
 上海。其他关于吕美荪
 伴侣和儿子的详情至今都是谜。

沧桑半世,吕美荪觅到了生命的
 港湾,“生历十省道,五省为乞食……
 倦羽垂敝归,栖止东海侧”,陶醉于
 山海之间,留下了400多首诗作。鱼
 山路7号寒碧山庄,回荡着她的吟唱……



半世沧桑 女布衣悄然而至

流转倦劳生,半世嗟行役。敢超岩壑
 性,为止飞蓬迹。骨肉生死违,何由能悦
 怿。缅怀平生欢,切怛糜胸臆。四体具
 为人,哀伤本无极。只影何彷徨,永对
 酬酢夕。

——《感怀》(《菀丽园诗再续》)

到青岛来,吕美荪显然是躲清静的。半
 世的漂泊,让她决定寻找心里的修篱种
 菊之地。青岛不仅有美丽的风景,也有
 能与她唱和的友人。

1930年,吕美荪带着儿子在小鱼山下
 定居下来。关于吕美荪的婚姻,介绍不
 多,倒是她与妹妹吕碧城的矛盾成为人
 们关注的焦点,而这一矛盾也被认为
 与吕美荪的闪婚有关。

1904年前后,吕惠如、吕碧城、吕美
 荪三姐妹都在天津为创办女子学校而
 贡献力量。而帮助她们的最大功臣是
 《大公报》创办人英敛之。一度,吕碧
 城的舅舅严朗轩被撤职准备回到南方,
 吕碧城不愿意去,与舅舅发生矛盾,
 执意留下。落难之际,英敛之很欣赏吕
 碧城的才华,不但聘任她为女编辑,还
 支持她创办女学。后来舅舅的儿媳,也
 就是她的大姐吕

惠如以及吕美荪经过吕碧城的介绍,也
 结识了英敛之。

和谐的画面维持到了1909年前后,吕
 碧城和二姐吕美荪突然宣布:“予之诸
 事亦永不许彼干涉。”郑逸梅在《南社
 丛论》中谈及吕碧城和吕美荪的僵持:
 “姐妹以细故失和。碧城倦游归来,诸
 感劝之母乖骨肉,碧城不加可否,固
 劝之,则曰:‘不到黄泉毋相见也。’”
 她们之间发生了什么?有人猜测是因
 为财产,有人猜测是因为侍奉母亲产生
 的矛盾,对此研究吕氏三姐妹的徐新韵
 认为以上说法有待商榷,因为财产已被
 霸占,姐妹们都很孝顺,直至母亲1913
 年去世,并未出现争执。

那么到底是什么原因导致姐妹反目
 呢?徐新韵认为,吕碧城讨厌二姐干涉
 她的婚姻。1909年,日本钦差胡惟德
 断弦,曾为吕碧城议婚,托吕美荪提及,
 遭到吕碧城的强烈反对,吕美荪随即
 请严复帮忙让吕碧城留洋。

吕碧城是什么人,眼里容不下沙子的
 主儿,而且心高气傲,只有梁启超这样
 的人才能入她的眼。而且,她桀骜不
 驯,据记载,她出入汽车代步,生活极
 度奢靡,自己都说“余尚奢

华,挥金甚巨”,穿衣风格袒胸露背,善
 跳交际舞。1925年,襟霞阁主暗讽她
 饲养宠物,被她告上法庭,吓得襟霞阁
 主躲了起来。吕碧城不甘罢休,甚至
 以所藏慈禧太后亲笔花卉为酬劳,悬
 赏抓人。可见其刚愎任性。

当然,还有一种说法与英敛之有关。
 英敛之有家室,但欣赏吕氏三姐妹,极
 力帮助三人。然而,由于吕碧城的性格
 桀骜,英敛之更喜欢与吕美荪交流,甚
 至出钱让吕美荪赴京去“追星”,拜
 访仰慕已久的翻译家林纾。如此“亲
 昵”,吕碧城自然不爽,游历在三人中
 间到底是友情,还是爱情?没有确切材
 料证明。无论如何,吕碧城孤傲的个
 性形成对比。为了避嫌,吕美荪突然
 闪婚,算是对妹妹的一个交代吧。

1930年,吕美荪听海涛,登崂山之时,
 大姐吕惠如和小妹吕贤满,已分别在
 1925年和1914年去世,吕美荪在世
 的亲人除了谜一样的儿子外,只剩下
 已经皈依佛门的妹妹了。1943年1
 月24日,吕碧城在香港宝莲禅院去
 世,吕美荪赴港处理后事。“今正月初
 美荪忽泫然来告曰:‘吾妹已於一月
 二十四日晨在港圆寂矣’”(《吕碧城
 居士传略》)。

接席公卿 朋友圈阵容强大

我当海岸居,海上雾常满。横雾楼
 船来,不知子行返。降门迎华裾,杯盘
 愧疏简。翩翩公子贤,怀抱琰与琬。世
 指六朝人,吐属慕清远……

——《黄公渚(孝纾)枉顾山庐,作
 诗赠之》(《菀丽园诗续》)

虽然不如妹妹吕碧城那么耀眼,吕
 美荪的人生却也彪悍过,传说20多岁
 时被光绪皇帝召见,也与赵尔巽、梁
 启超、秋瑾等人有过交流和唱和。还
 因为与梁启超是好笔友,被当时师徒
 政见不合的康有为拒之门外。吕美
 荪仿若《浮生六记》里的芸娘,女扮
 男装和友人去逛妓院探访沪上名妓
 李莘香,可能扮相太娘露了馅儿,引
 起一众妓女围观,却收获了李莘香一
 生的友谊。在北京时,她还走访名妓
 赛金花,就连定居青岛后,还与赛金
 花多有书信往来……

历经风雨后,吕美荪看淡了一切。
 自号“齐州女布衣”,过起了“出与公
 卿接席,入有书史为欢”的恬淡生活。

城市人文思想学者李明先生在《青
 岛的风花雪月》一文中提到,吕美荪
 “山庄有电话,出入有座驾”,与她接
 席的公卿,诸如

叶恭绰、吕海寰、劳乃宣、刘廷琛、
 吴郁生、黄曾源、张公制、黄孝纾、
 于春圃等。写景抒情,题赠酬唱,和
 悼亡之咏,大致成了吕美荪青岛生活
 的常态。

岛城名医、诗人、学者,今年87岁
 的刘镜如先生告诉半岛记者,当时隐
 居在青岛的山东议会议长张公制,经
 于春圃、黄公渚的介绍,也认识了吕
 美荪,他们都是诗友。1934年的春
 天,天突降大雪,整个城市银装素裹,
 吕美荪目睹山海之浩美,发诗人之情
 思,作《甲戌二月既望青岛喜见春
 雪爱赋长句就正诗家并乞雅和》四
 首,诗成后寄给了全国诗友们,回信
 唱和者多达46人,吕美荪将这些诗
 汇集成册,取名《阳春白雪词》。

栖霞路上,刘镜如先生的家里,藏
 有多本吕美荪的诗集,其中有其伯父
 著名诗人刘少文在书摊购得的,更为
 珍贵的是《菀丽园诗》(叶恭卓题)一
 书封面有吕美荪亲笔书写的“季三老
 弟惠存 著者吕美荪中风病中赠”字
 样,《菀丽园随笔》封面写有“美荪
 (荪)先生所赠 壬申春季三识”的字
 样,可见两本书都是吕美荪亲赠的。
 那么他们两人如何相识呢?刘季三是
 青岛中医泰斗,

是刘镜如的父亲。刘镜如先生说,吕
 美荪患中风病,是父亲帮她医治的,她
 后来慢慢好起来,便赠书给父亲。根
 据“壬申”年份判断,应该是在1932
 年。

生病期间,她还写了一幅字:“文
 质彬彬然后君子”,这八字是“中
 风病中”写给亮思的,亮思姓孟,是
 保护琅琊刻石的大儒孟昭鸿的儿子。
 半岛记者采访了孟亮思的儿子、著名
 书法家孟庆泰先生,他说,应该是父
 亲托人求的,“我的二祖父(孟超的
 父亲)与吕美荪熟悉”。

上世纪20年代初,吕美荪在南京
 居住了9年多,她将自己的居所定名
 为菀丽园,后来因为战乱,被迫丢弃。
 到达青岛后,她一直没有忘却那座乐
 园。于是,在青岛她出版了“菀丽园”
 系列:

《菀丽园随笔》署名齐州女布衣,
 1945年由青岛华昌大出版。另外,
 吕美荪还留有1931版的《菀丽园诗》
 (二卷)、1933年版的《菀丽园诗续》
 以及《菀丽园诗再续》《菀丽园四
 续》,她还为父亲整理了遗稿《静然
 斋杂著》(1933年)等。无疑,在青
 岛的吕美荪文思泉涌,著作颇丰,于
 春圃如此评价她的诗:“惊为海内巨
 擘!”