



# 开发一片滩涂，书写一个“神话”

## 棘洪滩：盐碱滩上崛起的世界级“动车小镇”



□半岛记者 高勇男 张彤 通讯员 许永

40年改革开放，梦想照进中华大地，无数曾经称之为“神话”的幻想被不断地现实书写，棘洪滩就是其中之一。棘洪滩，青岛北部的一个小镇。这里曾是一片荒芜贫瘠的盐碱地，荆棘多、洪水多、滩涂多。而现在，全国铁路网里往来奔驰的高铁60%以上在这里制造，全国城市地下交通网里25%以上的地铁也诞生在这里，一座胶州湾北岸最具活力的经济聚集带和创新活力、宜业宜居的世界级动车小镇正在这里崛起。

### 改革春风吹进滩里 “西北粮仓”华丽转身，交通产业见端倪

20世纪80年代前，棘洪滩镇是青岛市重要的水厂之乡和海盐产地，有着时称崂山县“西北粮仓”的美誉。从20世纪80年代的引黄济青、“亚洲明珠”最大人造坝筑平原水库，到上世纪90年代工业园区兴盛、招商引资繁荣，再到21世纪的大国重器、高铁心脏、国家创新中心，回首棘洪滩过往40年改革开放大潮中的搏击进程，每一个关键词都牵动着时代的脉搏。

1979年7月，邓小平视察青岛，了解到青岛自上世纪60年代后期开始就频现水荒，尽管青岛市委、市政府先后从崂山、莱西、平度各地水库引水，但都未能从根本上解决问题，“青岛市连水都没有，搞开放旅游是不行的”，“引黄济青”应运而生。1989年11月25日，山东省引黄济青工程圆满竣工，当日15时27分，黄河水进入棘洪滩水库。1989年12月9日16时25分，棘洪滩水库向青岛市区正式供水。这是一个牵动八方的重要历史时刻，也预示着棘洪滩遇水而兴的未来数十年。

发展在即，规划先行。1984年，棘洪滩镇有史以来的第一次城镇规划、棘洪滩镇驻地规划完成。1986年7月，当时铁道部四方机车车辆工厂客车扩建系统落户镇内，棘洪滩镇开始由传统农业向现代工业转变，交通产业发展初见端倪。

1988年，棘洪滩镇总体规划完成，将镇域区域规划为中心区、车辆工业区等7个区域。1992年，锦城开发区成立，后更名为金岭开发区，1993年被青岛市批准为金岭工业园。1995年，青岛台商国际工业园区成立，1998年更名为青大工业园。1998年，棘洪滩镇镇区总体规划编制完成，重点建设“一城两园”，即镇驻地的城镇建设和镇东、镇西两翼青岛、金岭工业园区建设，规划面积22平方公里。20世纪80年代规划、90年代进



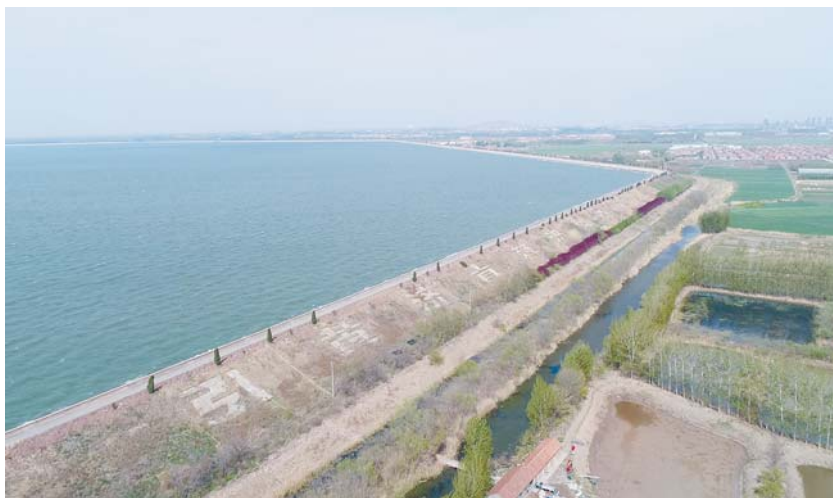
从这里，跑出了中国高铁的多个第一。



动车小镇，产城融合，宜业宜居。



棘洪滩镇曾是青岛市重要的水厂之乡和海盐产地。



亚洲最大人造坝筑平原水库棘洪滩水库。

行的城镇建设，使棘洪滩镇具有了一定的规模，区域功能开始凸现，也为动车小镇的建设积累了丰富的经验。

在这一过程中，1985年1月1日，南万、女姑盐场合并为南万盐场，将生产工区调整为3个，1999年8月12日，青岛南万盐场进行转换经营机制改革。镇域内的盐场被不断地合并、收缩规模，大量盐碱滩涂被填平用于工业开发建设，最具代表性的是四方工厂扩建客车分厂厂地所需征地中的76%左右是盐碱荒地。

### 产业聚焦走向世界 从这里，跑出了中国高铁的多个第一

进入21世纪的第一个十年，对于棘

洪滩街道的跨越性改革发展异常关键。

2004年，四方机车车辆工厂由青岛市四方区整体搬迁至棘洪滩，由此带动域内轨道交通产业的迅速发展，使棘洪滩街道迅速成为了国内最大的高速列车产业化基地。从2006年到2010年，短短4年间，从这里，跑出了中国高铁的多个第一：首列时速200公里高速动车组、首列时速300~350公里高速动车组、首列时速380公里高速动车组，我国各个速度等级的第一列高速动车组，都诞生于此；这里驶出的CRH380A，创下了486.1km/h的世界高铁运营试验第一速。

与此同时，到2010年，金岭工业区和青大工业园累计吸引超过500家内外资企业前来投资发展。棘洪滩的产业聚集效应迅速攀升，为高速列车制造配套企业的产业聚合搭建了平台、储备了力

量。值得注意的是，随着2010年青岛海玉制盐有限公司盐田的全部回填，盐业生产正式退出棘洪滩历史经济发展的舞台，人们也随之有了新的产业期待与渴望。

顺势而为，应时而为。2011年，棘洪滩街道根据产业布局，将城镇建设调整为以高速列车产业为核心，建设现代化、世界级特色动车小镇，并对动车小镇进行了初步规划。2013年，棘洪滩街道根据动车小镇建设的推进，规划动车小镇建设目标以轨道交通装备制造产业为主导，集居住、休闲、商贸、文化、旅游等功能为一体，其定位是现代化、世界级动车小镇，生态宜居新城。

规划调整助力高铁装备制造领域持续领跑，一件件“大国重器”随之在这里横空出世。2011年，成功研制更高等级试验列车，创造了时速605公里的实验室滚动试验最高速。2012年，研制出城际动车组，填补了国内空白。2014年，研制出耐高寒抗风沙动车组。2015年，成功研制国内首列永磁高速动车组。2016年，成功研制国内首列永磁跨座式单轨列车……今天，从热带海岛到西北荒漠，从零上40℃高温到零下40℃严寒，从棘洪滩驶出的高速动车组，不但以最快的运营速度领跑全球，而且适应着世界最复杂的运营环境。

### 创新中心产城新城 这里是我们的家乡，这里有我们的事业

2016年9月5日，全国首个国家技术创新中心、国家高速列车技术创新中心获批。2017年12月，为落实创新中心落户动车小镇的国家战略，棘洪滩街道确定动车小镇的目标愿景是国家创新中心、世界动车小镇，建设成为轨道交通全球研发中心、轨道交通全球制造中心、轨道交通全球博览中心、轨道交通全球VR中心、轨道交通区域性服务中心、轨道交通区域性金融中心“六大中心”的全球高铁发展引领区。规划期限至2030年，动车小镇轨道交通产业链产值达到2800亿元，居住人口30万人，就业人口25万~30万人。

“在四方机车干了有30年了，把青春和热血献给了中国高铁。这里是我们的家乡，这里有我们的事业，这里是我们的骄傲。”曾被评为中国南车集团改革开放30年最具影响力劳动模范的王吉安，亲身经历了棘洪滩改革开放40年最重要的发展阶段，见证了又一个中国高铁第一的诞生。在现在拥有近6万本地人口的棘洪滩，像王吉安一样成为动车产业工人的居民超过五分之一。他们曾经“靠海吃饭”“靠天吃饭”，却早已放下农具、进入车间，成了按月领工资的产业工人，生活水平不断提高。

产城融合，宜业宜居，动车小镇既不是地域概念，也不是园区概念，更有别于传统行政意义上的镇街，而是一个以轨道交通产业为核心，以高速列车研发生产为载体，具有独立精神气质与文化韵味的特定经济区域，是加快推进经济转型的一种新型模式。